

Observatoire des usages de l'intelligence artificielle par les étudiants

Février 2026



bva

Méthodologie du dispositif



Cible interrogée

Echantillon de 1 000 étudiants dans l'enseignement supérieur en France, représentatifs de cette population.



Dates de terrain d'enquête

Du 2 au 18 janvier 2026



Méthode

Échantillon interrogé **en ligne**, sur système CAWI (computer assisted web interviews), issu du panel online d'Ipsos.

Représentativité assurée par la **méthode des quotas** sur les variables suivantes : sexe, âge, type d'établissement, filière, région.

Ce rapport a été réalisé pour :



Note de lecture : Tous les résultats sont exprimés en pourcentages arrondis (%)



Ce rapport a été élaboré dans le respect de la norme internationale ISO 20252 « Etudes de marché, études sociales et d'opinion ». Ce rapport a été relu par Federico Vacas, Directeur de département, Public Affairs , Ipsos France.

Sommaire

01

Données contextuelles : connaissance de l'IA et intérêt pour le sujet

02

Usage et pratiques : ampleur du phénomène et cadres d'utilisation

03

Maîtrise des outils et des enjeux autour de l'IA : où en sont les étudiants ?

04

L'image de l'IA et de son impact :
quelles craintes expriment les étudiants et
quelles attentes ont-ils pour faire face ?

CONNAISSANCE DE L'IA : INTÉRÊT POUR LE SUJET ET NOTIONS MAÎTRISÉES

01

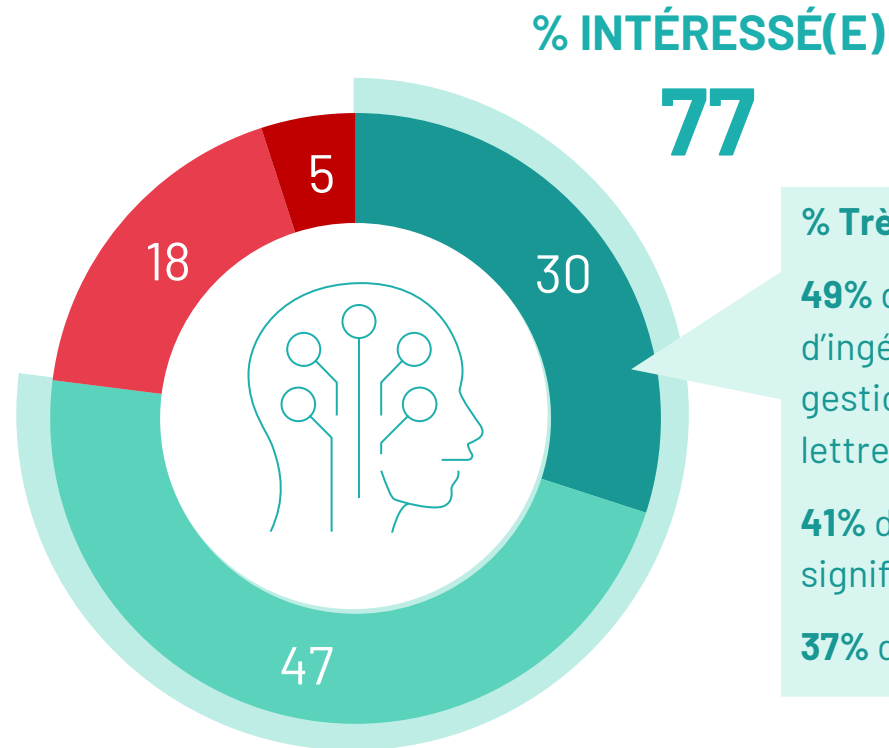


L'IA est un sujet qui intéresse une large majorité des étudiants, cet intérêt étant particulièrement marqué dans les formations d'ingénieur



Question : Dans quelle mesure êtes-vous personnellement intéressé(e) par le sujet de l'IA ?

(Base : A tous)



% Très intéressé(e):

49% des étudiants d'IUT, **41%** des étudiants en école d'ingénieur et **41%** des étudiants en école de commerce, gestion et comptabilité contre seulement **17%** des étudiants en lettres

41% des étudiants ayant une activité professionnelle significative à côté de leurs études (>15h /sem)

37% des hommes contre **26%** des femmes

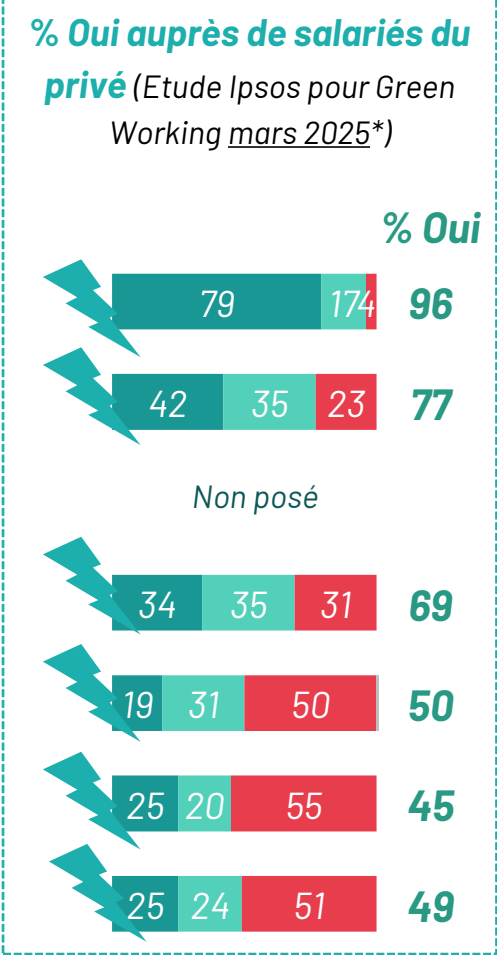
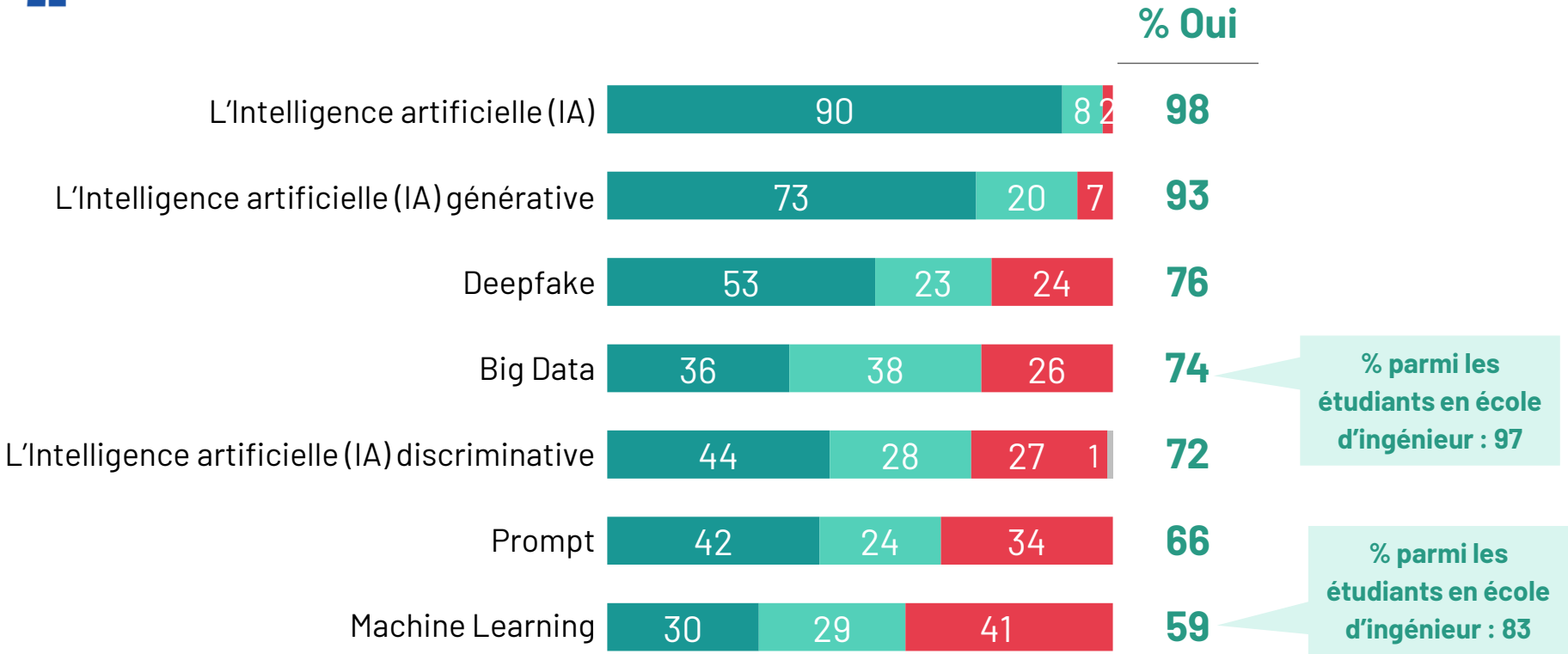
■ **Très intéressé(e)** ■ **Assez intéressé(e)** ■ **Peu intéressé(e)** ■ **Pas du tout intéressé(e)**

Plus généralement, la quasi-totalité des étudiants a déjà entendu parler de l'IA, et une majorité d'entre eux connaît le vocabulaire qui l'entoure



Question : Avez-vous entendu parler des éléments suivants ?

(Base : A tous)



85% connaissent la majorité des termes mais 34% uniquement les connaissent tous

Oui et vous voyez bien de quoi il s'agit
 Oui, mais vous ne voyez pas bien de quoi il s'agit
 Non
 Ne se prononce pas



Parmi les sujets qui préoccupent le plus les étudiants, l'impact de l'IA occupe le bas du classement

Question : Selon vous, parmi les suivants, quels sont les 3 domaines sur lesquels il faudrait agir en priorité à l'avenir ?

Jusqu'à 3 réponses possibles par répondant, total supérieur à 100% (Base : A tous)



USAGE ET PRATIQUES : AMPLEUR DU PHÉNOMÈNE ET CADRES D'UTILISATION

02



Texte de mise à niveau présenté aux répondants :



L'IA Générative désigne les outils et plateformes utilisant l'intelligence artificielle pour générer du contenu (texte, image, musique, vidéo ou autres) à partir d'une demande formulée par un humain. On peut notamment citer ChatGPT, Dall-E, Copilot (Bing AI) ou encore Gemini, etc... parmi ces plateformes.



L'IA est aujourd'hui très ancrée dans la vie des étudiants : la quasi-totalité d'entre eux s'y est déjà essayé et près d'un sur 2 l'utilise au quotidien

Question : A quelle fréquence vous arrive-t-il d'utiliser des outils d'IA génératives...

(Base : A tous)



Dans le cadre personnel

89%

au moins une fois
dans leur vie

65%

au moins une
fois par semaine

36%

au moins une
fois par jour



Dans le cadre de vos études

92%

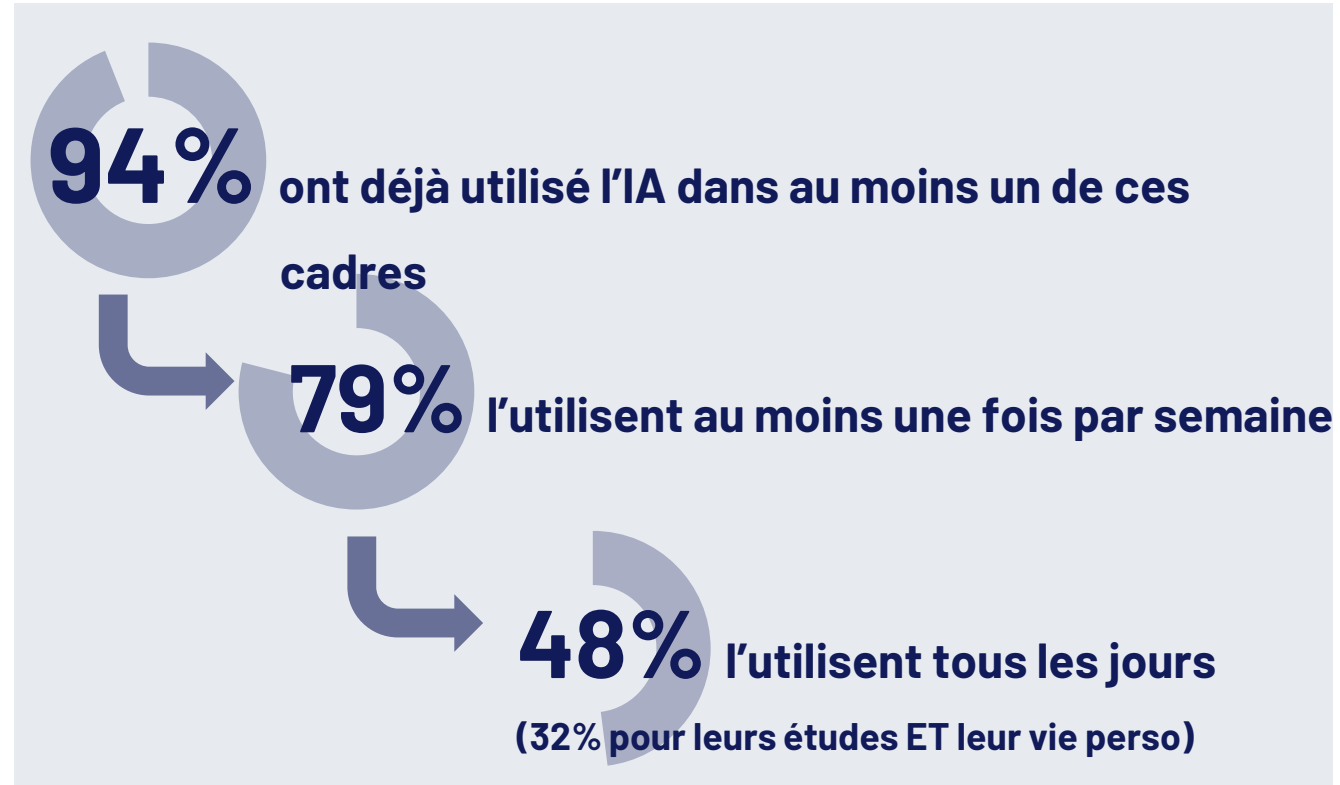
au moins une fois
dans leur vie

75%

au moins une fois
par semaine

43%

au moins une
fois par jour



Cet usage apparaît plus ancré chez les étudiants en 2026 qu'il ne l'était chez les salariés du privé en 2025

Question : A quelle fréquence vous arrive-t-il d'utiliser des outils d'IA génératives...

(Base : A tous)



Dans le cadre personnel

89%

au moins une fois
dans leur vie

65%

au moins une
fois par semaine

36%

au moins une
fois par jour



Dans le cadre de vos études

92%

au moins une fois
dans leur vie

75%

au moins une fois
par semaine

43%

au moins une
fois par jour

% Oui auprès de salariés

(Etude Ipsos pour Green Working mars 2025*)



Dans le cadre personnel

74%

au moins une fois
dans leur vie

48%

au moins une
fois par semaine

23%

au moins une
fois par jour



Dans le cadre professionnel

63%

au moins une fois
dans leur vie

42%

au moins une fois
par semaine

20%

au moins une
fois par jour

L'usage personnel va souvent de pair avec un usage dans le cadre de ses études, et est plus répandu chez les étudiants qui travaillent en parallèle de leurs études

Question : A quelle fréquence vous arrive-t-il d'utiliser des outils d'IA génératives...

(Base : A tous)



Dans le cadre personnel

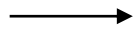
89%

au moins une fois
dans leur vie



65%

au moins une
fois par semaine



36%

au moins une
fois par jour

52% de ceux qui ont une activité professionnelle à côté de leurs études (>15h /sem)

44% des hommes

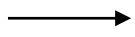
44% des Franciliens



Dans le cadre de vos études

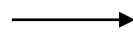
92%

au moins une fois
dans leur vie



75%

au moins une fois
par semaine



43%

au moins une
fois par jour

86% de ceux qui en ont une utilisation quotidienne dans leur vie personnelle

58% des élèves d'IUT, **57%** des élèves d'école de commerce, gestion et comptabilité, et **47%** des étudiants d'école d'ingénieur

53% de ceux ont accès à des outils d'IA par leur formation

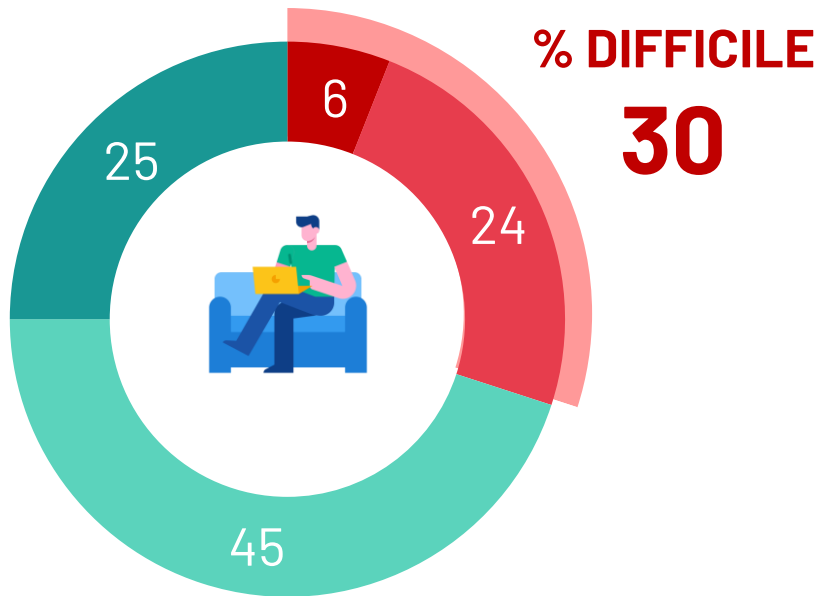
51% de ceux qui sont dans un établissement privé

Autre signe témoignant de la place importante qu'a prise l'IA : **de nombreux étudiants reconnaissent qu'ils auraient du mal à s'en passer, surtout pour leurs études**

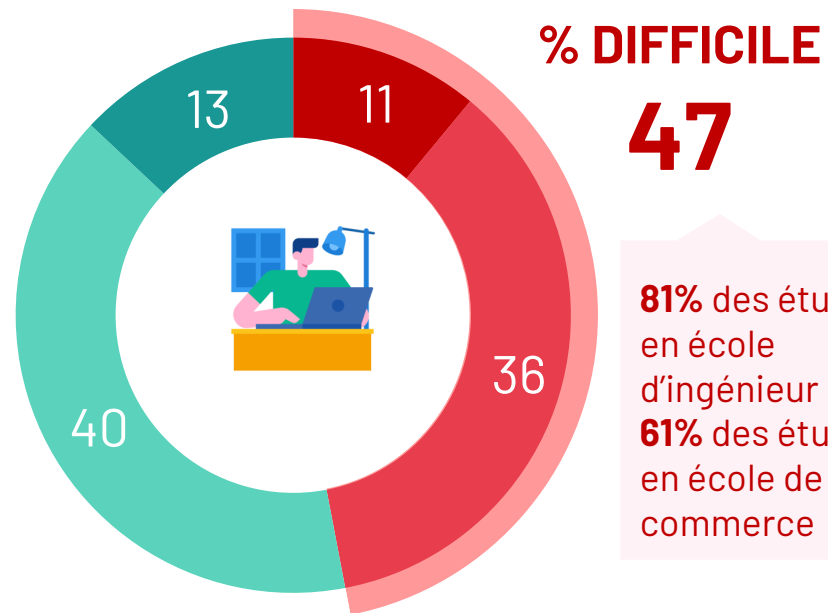
Question : Dans quelle mesure serait-il difficile pour vous de vous passer de l'IA générative pour ... ?

(Base : A ceux qui utilisent l'IA)

Pour vous aider dans votre vie personnelle



Pour vous aider dans vos études (exercices, accompagnement...)



81% des étudiants en école d'ingénieur
61% des étudiants en école de commerce

Parmi les étudiants dans leur ensemble,

1 sur 2

aurait du mal à se passer de l'IA dans au moins un de ces cadres

■ Très difficile ■ Assez difficile ■ Assez facile ■ Très facile

Dans leur vie personnelle, les étudiants ont des usages très divers de l'IA : ils l'utilisent pour écrire à leur place, se renseigner mais aussi s'organiser et créer



Question : Parmi les suivants, quels sont tous les usages que vous avez fait de l'IA générative dans le cadre de votre vie personnelle ? Pour ...

Plusieurs réponses possibles par répondant, total supérieur à 100% (Base : A ceux qui utilisent l'IA dans leur vie personnelle, au moins de temps en temps)



Dans le cadre de leurs études, ils déclarent l'utiliser avant tout pour expliquer, développer ou résumer des informations mais aussi pour générer des devoirs en partie ou totalité



Question : Parmi les suivants, quels sont tous les usages que vous avez fait de l'IA générative dans le cadre de vos études ? Pour ...

Plusieurs réponses possibles par répondant, total supérieur à 100% (Base : A ceux qui utilisent l'IA dans leurs études, au moins de temps en temps)



4,5 usages
en moyenne sur les 11 testés

La majorité de ceux qui utilisent l'IA pour générer des exercices et devoirs le font y compris pour des travaux notés

Question : Et plus spécifiquement, avez-vous déjà utilisé l'IA pour des devoirs notés alors que ce n'était pas autorisé ?

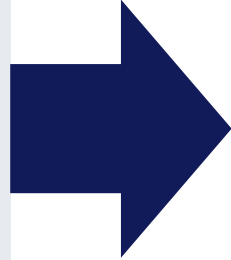
Plusieurs réponses possibles par répondant, total supérieur à 100% (Base : A ceux qui disent l'avoir utilisé pour s'aider pour des devoirs)



Parmi eux, 64% avouent l'avoir fait pour un travail noté (soit 1 étudiant sur 4)

40%

**des étudiants
reconnaissent avoir
déjà utilisé l'IA pour
générer tout ou
partie d'un devoir**



Oui, pour un travail noté à la maison

54

Oui, pour un travail noté en classe

35

Non, uniquement pour des travaux non notés

21

Non, uniquement pour des travaux pour lesquels
c'était autorisé

14

**% Oui:
64**

**% Non :
36**

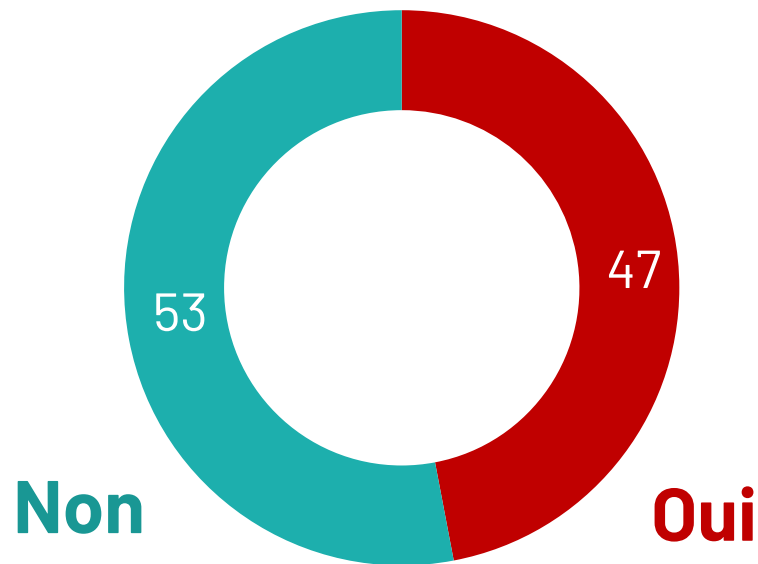
Plus généralement, près de la moitié des étudiants reconnaît s'aider de l'IA pour des exercices même quand cela n'est pas autorisé



Question : Concernant votre formation, chacune des situations suivantes s'applique-t-elle à la vôtre ?

... vous vous aidez de l'IA pour faire vos exercices, même quand cela n'est pas autorisé

Base : A tous



47% se sont déjà aidés de l'IA pour un devoir alors que ce n'était pas autorisé

66% des étudiants d'IUT, 65% des étudiants d'école de commerce, gestion et comptabilité, contre 43% des étudiants d'écoles d'ingénieur

MAÎTRISE DE L'IA : OÙ EN SONT LES ÉTUDIANTS ?

03

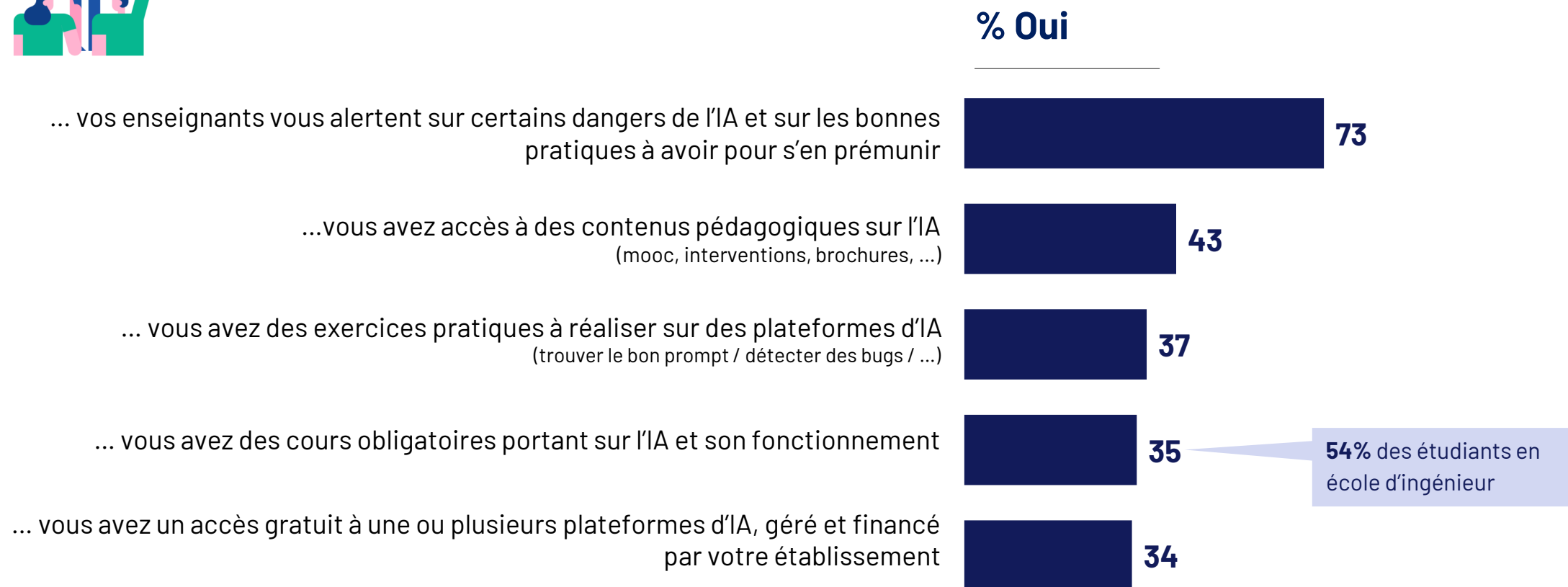


Dans le cadre de leur formation, près de 3 étudiants sur 4 déclarent avoir bénéficié de conseils de la part de leurs enseignants pour se servir de l'IA et plus d'1 sur 3 avoir dû réaliser des exercices pratiques sur IA dans le cadre de leurs cours



Question : Concernant votre formation, chacune des situations suivantes s'applique-t-elle à la vôtre ? Dans le cadre de votre formation ...

(Base : A tous)

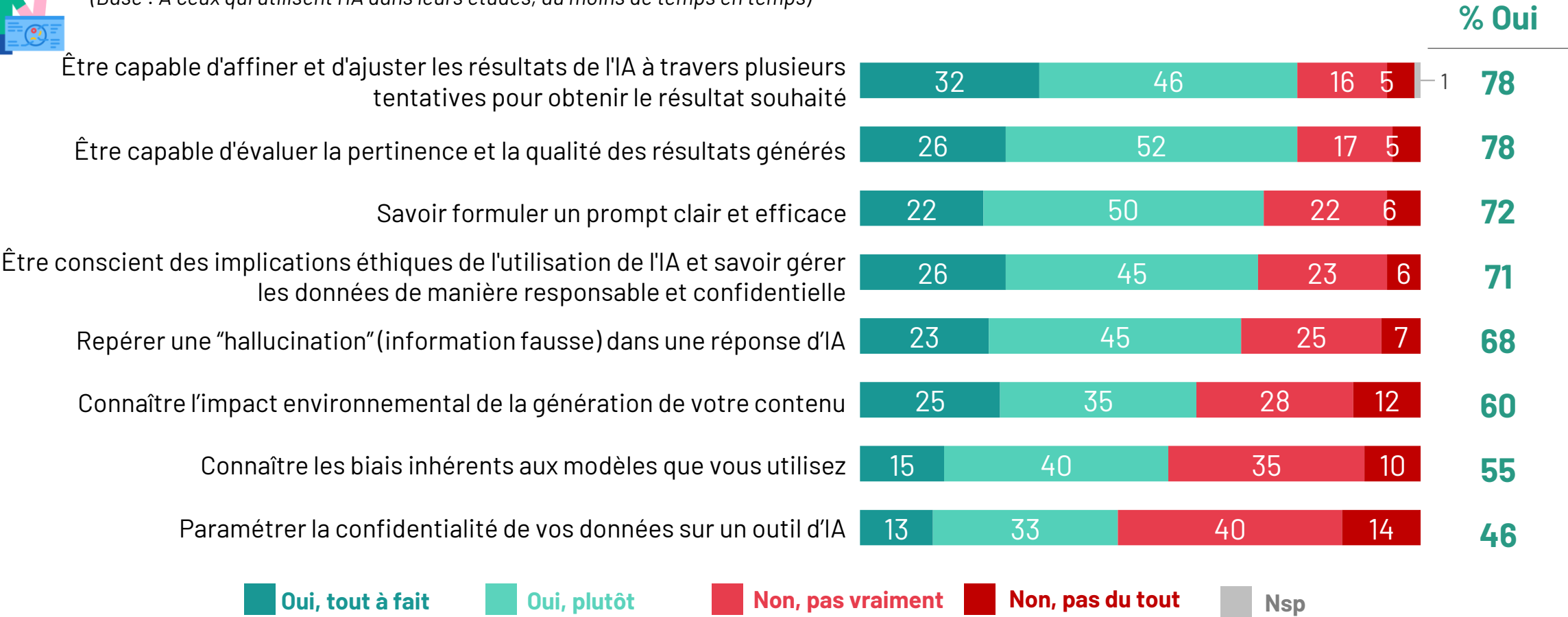


Ils estiment avoir une assez bonne maîtrise des prompts et des techniques pour obtenir ce qu'ils veulent de l'IA, même s'ils reconnaissent qu'il leur manque de nombreuses connaissances, notamment sur les biais et la confidentialité



Question : Aujourd’hui, avez-vous le sentiment de maîtriser les capacités suivantes lorsque vous utilisez des outils d’IA ?

(Base : A ceux qui utilisent l’IA dans leurs études, au moins de temps en temps)

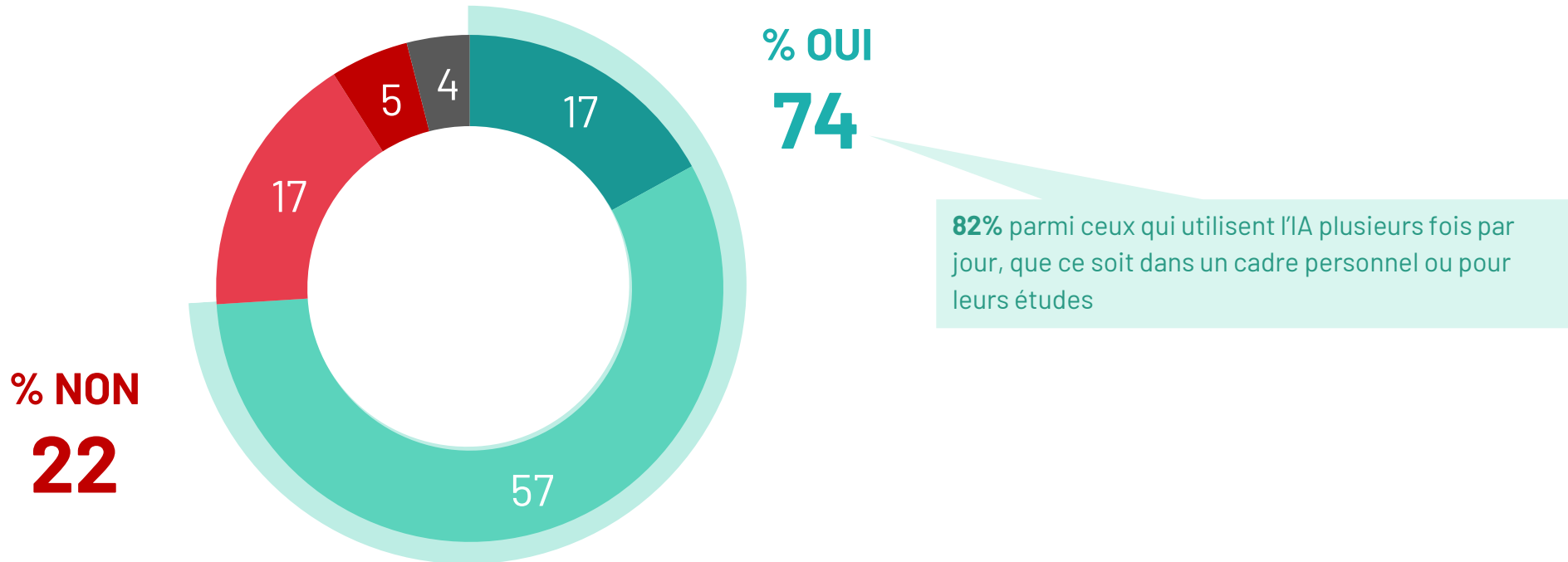


Dans l'ensemble, ils estiment repérer les contenus de désinformation produits par l'IA rapidement, même si plus d'un 1 sur 5 reconnaît mettre parfois du temps à les identifier



Question : Quand vous êtes exposé(e) à des contenus de désinformation produits avec l'IA, réussissez-vous à identifier tout de suite qu'il s'agit de contenus produits par l'IA ?

(Base : A ceux qui utilisent l'IA)



Oui, vous les repérez toujours tout de suite

Oui, vous les repérez le plus souvent tout de suite

Non, il vous faut généralement du temps

Non, il vous faut toujours du temps

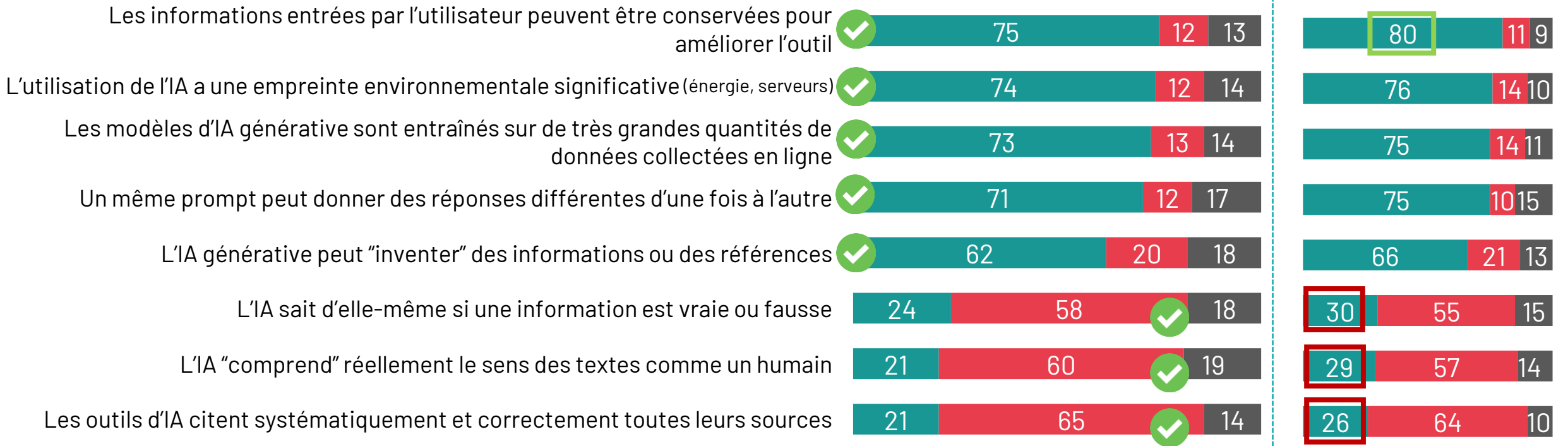
Je n'ai pas l'impression d'être exposé à des contenus de désinformation

Testés plus précisément sur leurs connaissances, ils maîtrisent effectivement les principaux rudiments de l'IA, mais 1 sur 5 pense qu'elle ne peut pas inventer des références ou des informations



Question : Pour chacun des énoncés suivants sur le fonctionnement de l'IA, diriez-vous qu'il est vrai ou faux ?

(Base : A tous)

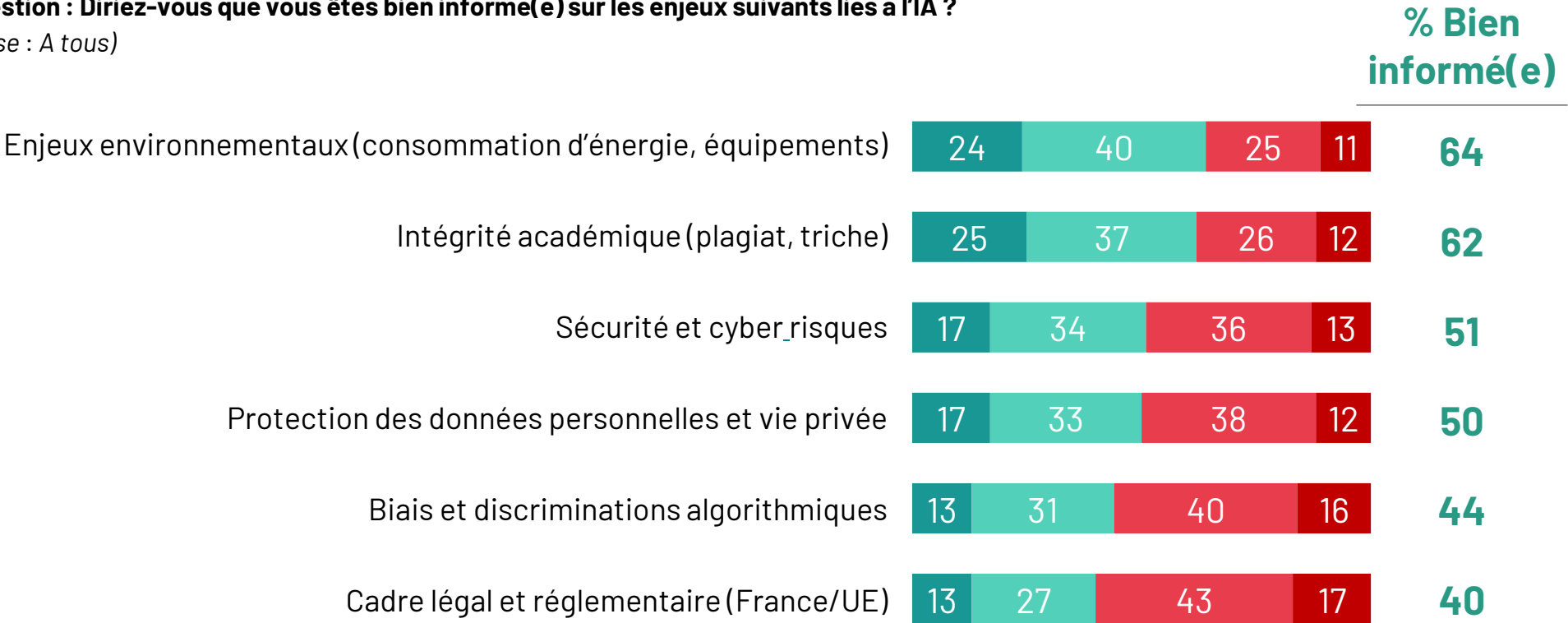


■ Vrai ■ Faux ■ Je ne sais pas

Plus que de compétences pratiques, les étudiants manquent d'informations sur tous les enjeux autour de l'IA



Question : Diriez-vous que vous êtes bien informé(e) sur les enjeux suivants liés à l'IA ?
(Base : A tous)



% Parmi ceux qui l'utilisent quotidiennement pour leurs études

68

65

59

56

51

47

81% se disent mal informés sur au moins un enjeu cité, et 56% sur au moins la moitié des enjeux cités

Très bien informé(e)
Plutôt bien informé(e)
Plutôt mal informé(e)
Pas du tout informé(e)

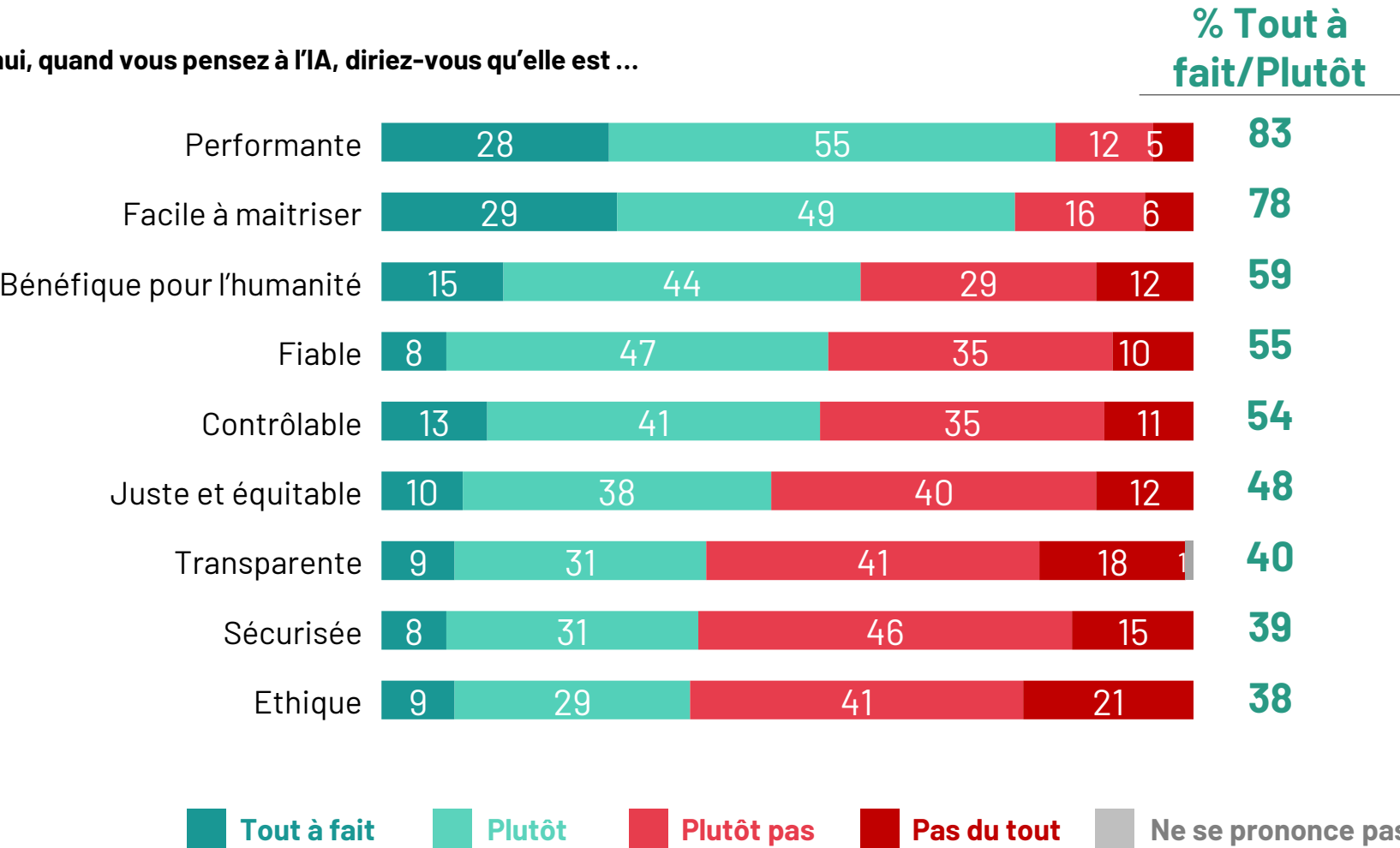
L'IMAGE DE L'IA ET DE SON IMPACT : QUELLES CRAINTES EXPRIMENT LES ÉTUDIANTS ET QUELLES ATTENTES ONT-ILS POUR S'EN PROTÉGER ?

04

Les étudiants ont une image très contrastée de l'IA qu'ils perçoivent comme performante, accessible et utile mais aussi potentiellement dangereuse et inéquitable



Question : Aujourd’hui, quand vous pensez à l’IA, diriez-vous qu’elle est ...
(Base : A tous)



% Parmi ceux qui l'utilisent quotidiennement pour leurs études

89

85

74

66

62

58

52

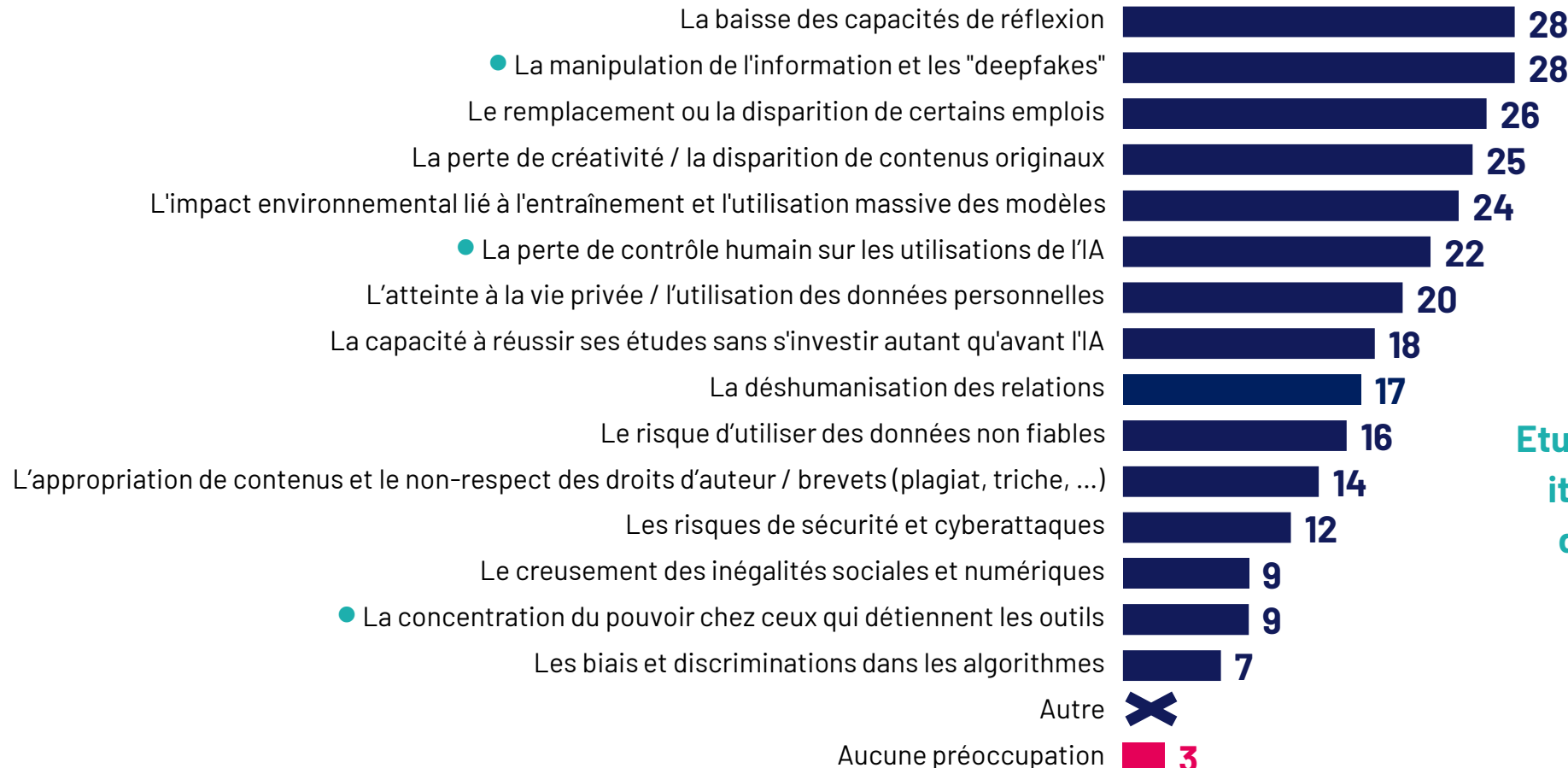
48

50

Les préoccupations autour de l'IA sont très diverses et relèvent aussi bien des baisses de capacité de réflexion et de créativité que des risques de manipulation ou d'impact sur l'emploi

Question : Quelles sont vos trois principales préoccupations concernant l'émergence de l'intelligence artificielle ?

Jusqu'à trois réponses possibles par répondant, total supérieur à 100% (Base : A tous)



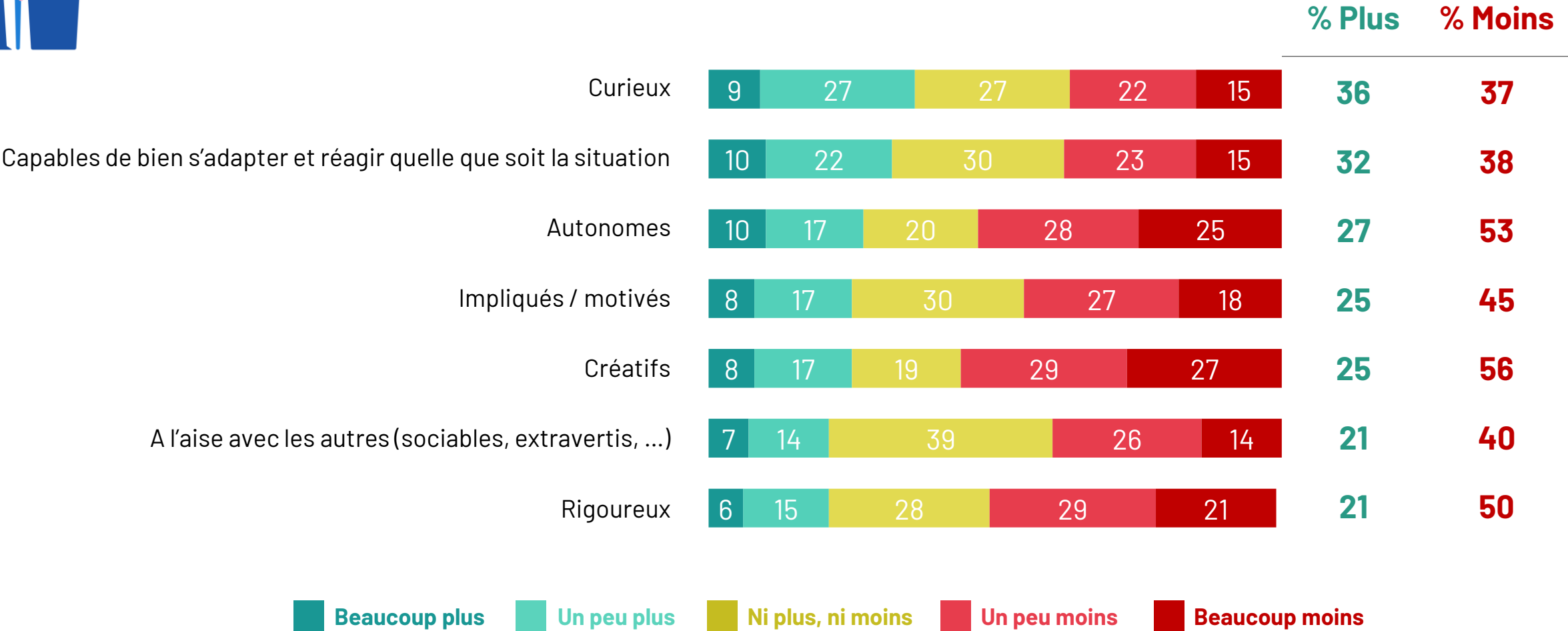
Etudiants ayant cité au moins un item portant sur les risques de désinformation et de perte de contrôle :

51%

Ils craignent en particulier que l'IA participe à rendre les étudiants moins autonomes, rigoureux, créatifs et impliqués



Question : Selon vous, avec le développement de l'intelligence artificielle, les étudiants vont-ils être plus ou moins ?
(Base : A tous)

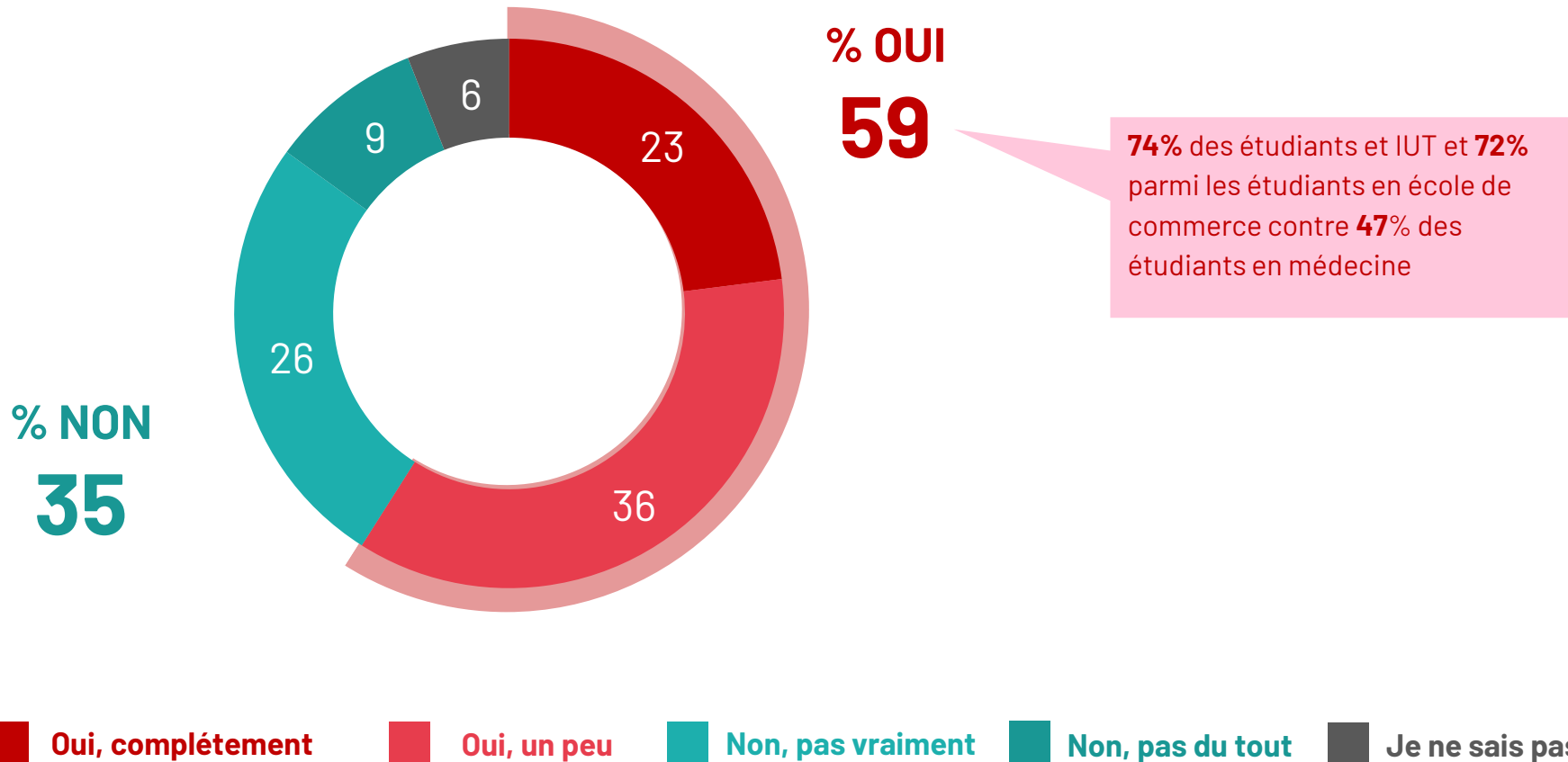


In fine, la majorité des étudiants estime que les outils d'IA peuvent menacer l'existence de leur futur métier, une crainte partagée en particulier dans les filières techniques et commerciales



Question : Pensez-vous que le développement des outils d'IA (généraliste) puisse menacer l'existence de votre futur métier ?

(Base : A tous)



A contrario, l'IA génère aussi de l'espoir, notamment en ce qui concerne les progrès médicaux et scientifiques, mais aussi la simplification des tâches professionnelles et personnelles

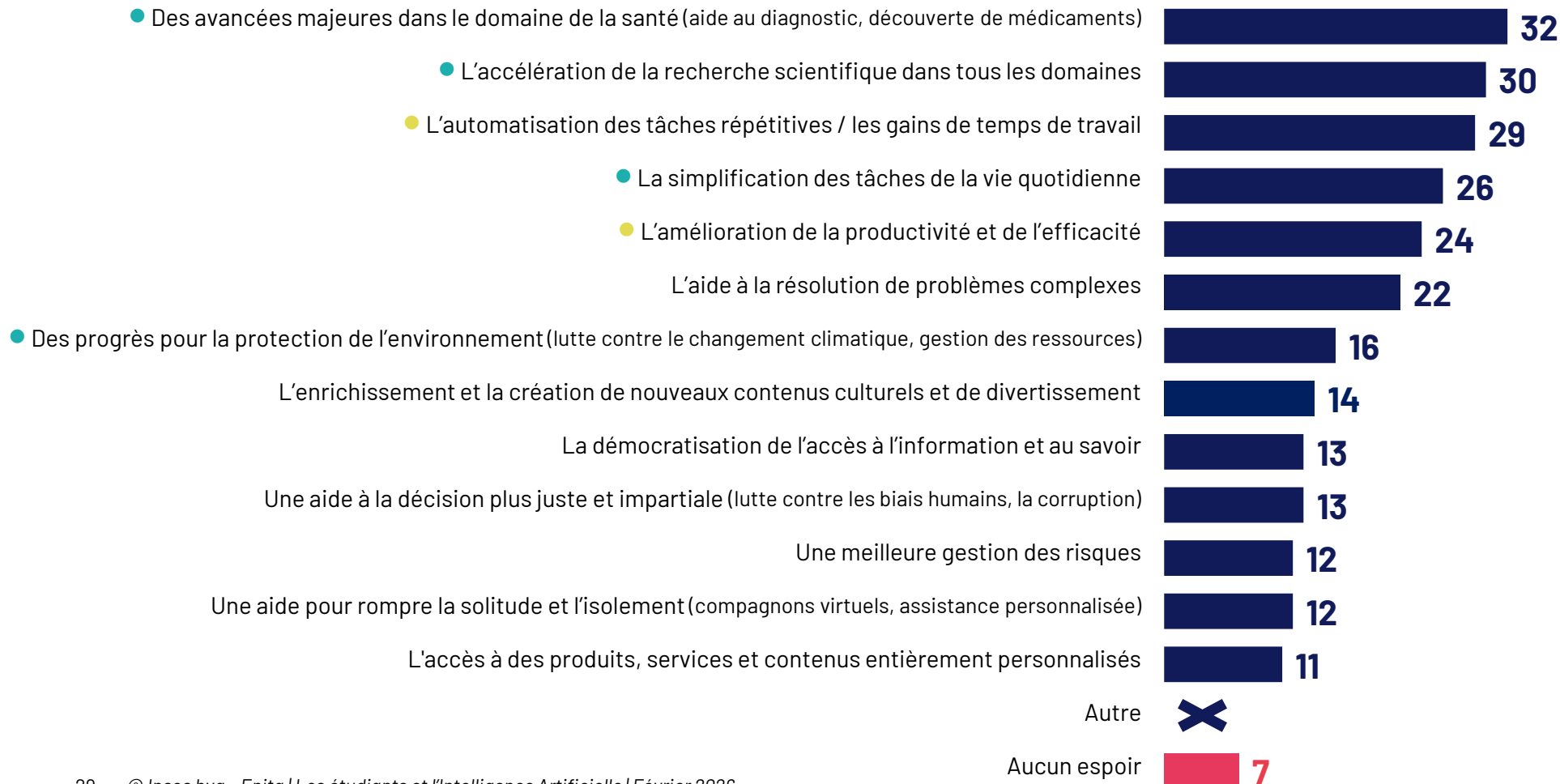
Question : Quelles sont vos trois principales sources d'espoir concernant le développement de l'intelligence artificielle ?

Jusqu'à trois réponses possibles par répondant, total supérieur à 100% (Base : A tous)



Etudiants citant au moins
une réponse portant sur les
**progrès scientifiques et
techniques** :
59%

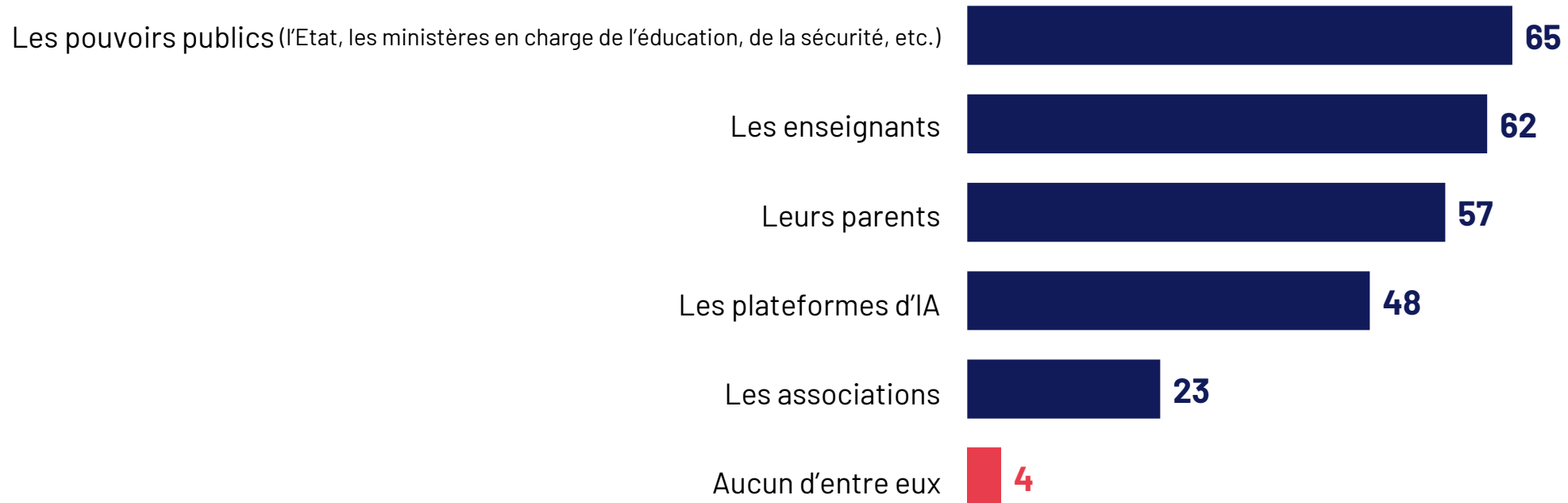
Etudiants citant au moins
une réponse portant sur la
productivité et l'efficacité :
56%



Dans ce contexte, les étudiants estiment que les pouvoirs publics et les enseignants ont un rôle clé à jouer pour protéger les jeunes



Question : Parmi les acteurs suivants, quels sont ceux qui doivent agir pour protéger les jeunes des risques liés au développement de l'IA ?
Plusieurs réponses possibles par répondant, total supérieur à 100 % (Base : A tous)



LES PRINCIPAUX ENSEIGNEMENTS DE L'ÉTUDE

L'IA, déjà très présente dans le quotidien étudiant

L'IA s'est profondément ancrée dans la vie des étudiants : 94% l'ont déjà utilisée et 48% s'en servent quotidiennement.

Aujourd'hui, 50% affirment qu'il leur serait difficile de s'en passer.

Une maîtrise technique, mais des lacunes sur les enjeux critiques

Si les étudiants maîtrisent les clés pour obtenir de l'IA ce qu'ils veulent, ils sont moins à l'aise avec certains des enjeux fondamentaux qui l'entourent. Seuls 46% savent paramétrer la confidentialité et 55% connaissent les biais des modèles qu'ils utilisent. Au total, 81% se disent mal informés sur au moins un enjeu majeur.

Utilisation dans le cadre des études : des dérives préoccupantes

Si les étudiants affirment utiliser l'IA avant tout pour comprendre des concepts difficiles et s'aider à réviser, beaucoup s'en servent aussi pour tricher. Au total, 47% des étudiants admettent l'utiliser pour des exercices même lorsque c'est explicitement interdit.

Face aux inquiétudes, une attente d'accompagnement

Les étudiants voient dans l'IA un outil performant capable d'accélérer les avancées scientifiques, mais expriment aussi des craintes liées à son développement. Leurs craintes relèvent aussi bien d'enjeux de sécurité, que d'impact sur les capacités cognitives et créatives et sur l'emploi. Ainsi, 59% craignent pour leur futur métier. Dans ce contexte, ils attendent une mobilisation des pouvoirs publics (65%) et des enseignants (62%) pour encadrer cette transition.

MERCI

CONTACTS :

Federico Vacas

federico.vacas@ipsos.com

Salomé Quétier-Parent

salome.quetierparent@ipsos.com